

Церковь Троицы Живоначальной в Татево

Как проехать

Адрес: 127405, Тверская обл. Оленинский р-н, село Татево.

Проезд ж/д: С Рижского вокзала Москвы на поезде Москва-Великие Луки до станции Оленино. Далее 12 км на такси до села Татево. Время в пути 6 часов.

Автобусом «Москва-Нелидово»: от станции метро «Тушинская». До пос. Оленино.

На автомобиле: по Новорижскому шоссе 280 км до райцентра Оленино. Далее, проехав сквозь посёлок Оленино, по главной дороге ехать до Татево. Время в пути 4-5 часов.

Тел.: +7 (926) 357 70 24



Школа им. С. А. Рачинского в селе Татево.

Церковь Троицы Живоначальной в Татево

Престольный праздник: День Святой Троицы



Храму нужна помощь!

Реквизиты храма:

Межрегиональное общественное движение
в поддержку семейных клубов трезвости

ОГРН: 1117799022010,
ИНН: 7709471563,
КПП: 770901001
Адрес: 109004, г. Москва, ул. Земляной Вал, д. 64

Счета для перечисления пожертвований:
р/сч № 40703810638040005352
в ПАО Сбербанк г. Москва
к/сч № 30101810400000000225,
БИК 044525225

Карта Сбербанка: № 4276 3800 2311 9790

Церковь Троицы Живоначальной в Татево

Московский патриархат Тверская епархия



Церковь Святой Троицы в старинном селе Татево Оленинского района Тверской области — духовный центр некогда известной усадьбы просветителей и благотворителей Рачинских.



Троицкая церковь в Татево Оленинского района Тверской области. Иконостас в южном приделе.



*Прихожанки храма
Нина Шапцова и Галина Гуренкова*

Первый храм построен (а вместе основано и село) в начале XVIII в. Бывший тогда владельцем с. Татева Григорий Григорьевич Пенский 15 февраля 1714 г. испросил у митр. Дорофея благословение на построение в своей деревне Коптелой деревянного храма во имя Рождества Иоанна Предтечи «ради поминовения родителей своих и ради крестьян своих великия их нужды».

Нынешняя каменная церковь во имя Живоначальной Троицы построена сыном ктитора первого храма, поручиком Смоленской шляхты Михаилом Григорьевичем Пенским, в 1748 г. Внук Михаила Григорьевича Пенского, Николай Богданович Потемкин, кому досталось Татеево, по духовному завещанию, от матери его Феодосии Михайловны, — пожертвовал 25 000 р. на постройку церкви в с. Воротышине, Духовщ. уезда, сожженной французами, и на обновление церкви в с. Татеево. Воля его была исполнена его зятем Антоном Михайловичем Рачинским, во владение которого поступило Татеево.



*Общество трезвости деревни Демидово.
Фото из краеведческого музея села Татева*

Приход в 1774 г. состоял из 100 дворов. Нынешний состав его таков: 310 дворов (1072 мужчины, 1158 женщин).

(По материалам издания Н. Н. Редков. Историко-статистическое описание церквей и приходов Смоленской епархии. Выпуск 1-ый. Бельский уезд. — Смоленск, 1915).

В 1930-е гг. храм был закрыт, подвергся разорению. После войны в храме были устроены мастерские по ремонту сельскохозяйственной техники. В 1990-х, благодаря стараниям В. С. Крылова, МТС выведены из здания храма.

В 1995 г. храм возвращён верующим. Он входит в архитектурный ансамбль усадьбы дворян Рачинских, просветителей, благотворителей. С конца 1990-х г. в Троицком храме села Татева, по инициативе его тогдашнего настоятеля протоиерея Владимира Евстигнеева, возобновлена работа Общества трезвости, созданного С. А. Рачинским в 1882 г., в день преподобного Сергия Радонежского.

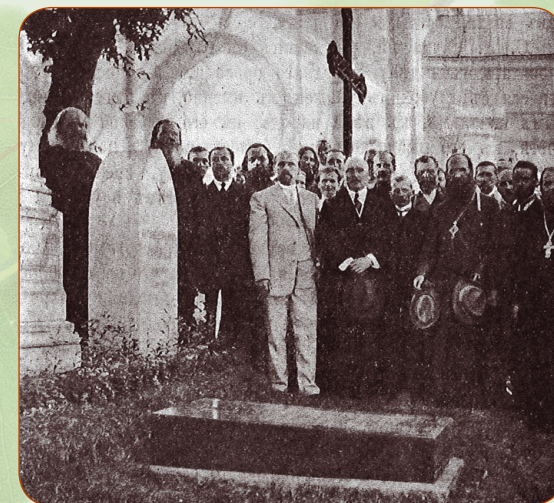


Фото начала XX в. У могилы педагога-просветителя С. А. Рачинского возле Троицкой церкви. Среди присутствующих: протоиерей Александр Васильев, ученик Рачинского, устроитель Обществ трезвости в Петербурге, духовник и законоучитель царевича Алексея, сына последнего российского государя Николая II; философ В. В. Розанов, собеседник и частый гость Рачинского; С. В. Смоленский, искусствовед, музыковед.

С 2012 года в с. Татеево проходят Фестивали семейных клубов трезвости.



Литию у могилы Рачинских служат владыка Ржевский и Торопецкий Адриан, протоиереи Владимир Евстигнеев, Артемий Рублёв. В день Фестиваля Семейных клубов трезвости. 2012 год.